

„Dostęp do wszelkich możliwych przeżyć, to podstawowe prawo człowieka”

Gramy i śpiewamy piosenki krakowskich kompozytorów

10 profesjonalnych podkładów muzycznych
do piosenek krakowskich kompozytorów
z audiodeskrypcją dla osób niewidzących i słabowidzących.

**Projekt realizowany
przy wsparciu finansowym Województwa Małopolskiego**



MAŁOPOLSKA

REALIZATORZY PROJEKTU

Operator: Fundacja Małopolskie Centrum Sztuki

lektor audiodeskrypcji: Monika Gębala
gitary, gitara basowa, opracowanie tekstów: Jacek Korohoda
aranżacja, pozostałe instrumenty, realizacja nagrań, produkcja: Waldemar Gołębski

strona projektu: www.gramyspiewamy.pl
e-mail: kontakt@gramyspiewamy.pl

Uwagi dotyczące notacji:

Akordy z ukośnikiem oznaczają inny dźwięk w basie niż podstawa akordu.

Przykład:

Fm/Ab to akord **Fm** z basem na dźwięku **Ab**

Gitara na ogół gra tylko akord przed ukośnikiem a to co po nim zostawiamy basiście lub pianiście.

W naszej notacji stosujemy następujący zapis:

dźwięki naturalne (białe klawisze): A **B** C D E F G

dźwięki podwyższone (czarne klawisze): A# C# D# F# G#

dźwięki obniżone (czarne klawisze): Ab **Bb** Db Eb Gb

Dźwięk **B** w niektórych transkrypcjach nazywany jest dźwiękiem **H**, ale my trzymamy się notacji, z którą najczęściej zetkniecie się w muzyce rozrywkowej. Zatem **B**, a obniżone B to **Bb**.

Zarówno w notacji akordów na gitarę jak i w audiodeskrypcji dokonaliśmy niezbędnych uproszczeń.



Andrzej Zieliński (ur. 1944) jest założycielem powstałej w 1965 roku krakowskiej grupy Skaldowie, pianistą, wokalistą i kompozytorem większości jej repertuaru. Drugim filarem, działającej do dziś grupy, jest jego brat Jacek. Wraz zespołem nagrał wielką liczbę przebojów, nagradzanych na licznych festiwalach, znanych i śpiewanych przez kolejne pokolenia Polaków.

Piosenka „**Cała jesteś w skowronkach**” dała tytuł trzeciemu albumowi studyjnemu Skaldów, wydanemu w 1969 roku. Uważana jest za jedną z najpiękniejszych kompozycji Andrzeja. Autorem słów jest Leszek Aleksander Moczulski.

Foto: Mariusz Kubik / Wikimedia Commons, licencja: CC BY 3.0

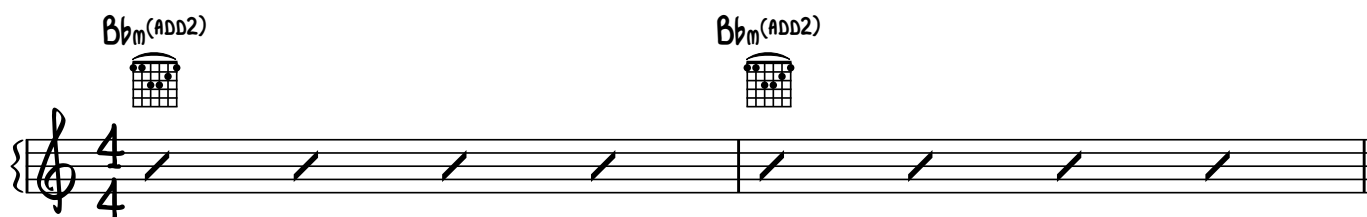
Cała jesteś w skowronkach

♩ = 67

muzyka: Andrzej Zieliński

INTRO

Bb_m(ADD2) Bb_m(ADD2)



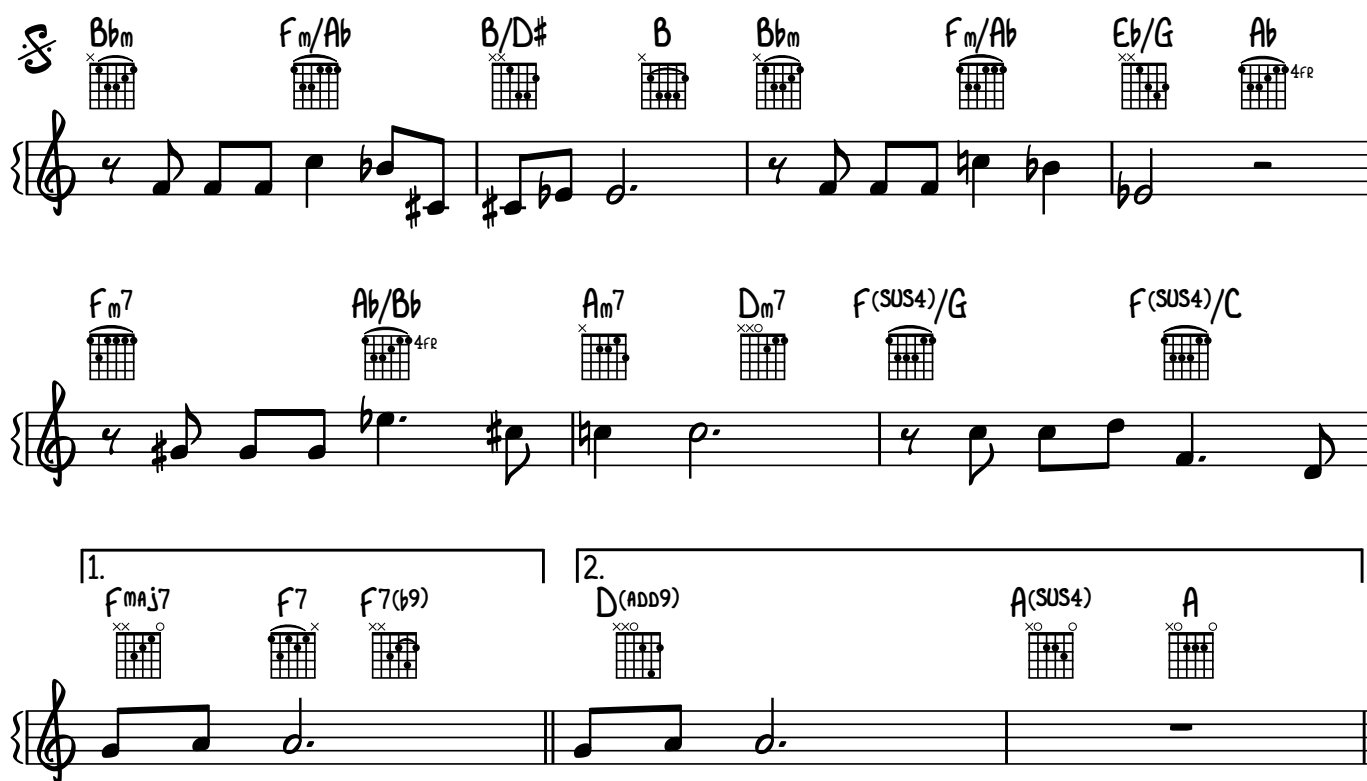
The intro consists of two measures of music in 4/4 time. Each measure contains a single chord: Bb_m(ADD2). The guitar chord diagrams show the following fingerings: Measure 1: x23211; Measure 2: x23211.

ZWROTKA

Bb_m F_m/Ab B/D# B Bb_m F_m/Ab Eb/G Ab^{4fr}

F_m7 Ab/Bb^{4fr} Am7 D_m7 F(SUS4)/G F(SUS4)/C

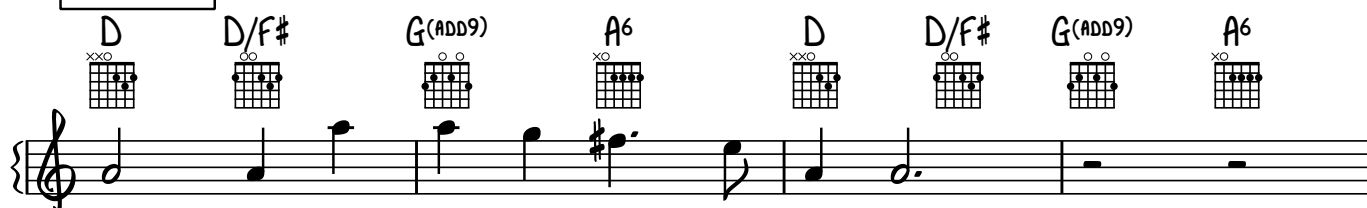
1. FMAJ7 F7 F7(b9) 2. D(ADD9) A(SUS4) A



The verse consists of two lines of music in 4/4 time. The first line contains 8 measures with the following chords: Bb_m, F_m/Ab, B/D#, B, Bb_m, F_m/Ab, Eb/G, Ab^{4fr}. The second line contains 6 measures with the following chords: F_m7, Ab/Bb^{4fr}, Am7, D_m7, F(SUS4)/G, F(SUS4)/C. The third line contains two measures with two first endings: 1. FMAJ7, F7, F7(b9); 2. D(ADD9), A(SUS4), A.

REFREN

D D/F# G(ADD9) A⁶ D D/F# G(ADD9) A⁶



The chorus consists of one line of music in 4/4 time with 8 measures and the following chords: D, D/F#, G(ADD9), A⁶, D, D/F#, G(ADD9), A⁶.

D D/F# G(ADD9) C(ADD9) C(ADD9)

A A/C# D D/F# G(ADD9) G(ADD9) *TO CODA*

D.S. AL CODA
Em7 D/F# G(ADD9) A(SUS4) A D FMAJ7 F7 F7(b9)

CODA DO WYCISZENIA
Em7 D/F# G(ADD9) D/F# Em7 D/F# G(ADD9) D/F#

BUDOWA UTWORU:

ZWROTKA

REFREN

ZWROTKA

REFREN DO ZNAKU "TO CODA"

CODA



Lucjan Kaszycki (1932-2021) to krakowski kompozytor, aranżer i pedagog, twórca musicali, muzyki do sztuk teatralnych oraz piosenek. Najśłynniejszą jego kompozycją jest „Pamiętasz była jesień” z repertuaru Sławy Przybylskiej.

Piosenka „**Cztery zielone słonie**”, do tekstu Anny Świrszczyńskiej, zdobyła uznanie wśród najmłodszej publiczności, dzięki wielokrotnym emisjom w jednym z najpopularniejszych w latach siedemdziesiątych programów telewizyjnych dla dzieci, „Pora na Telesfora”.

Foto: Kronika Krakowska, www.krakow.tvp.pl

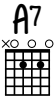
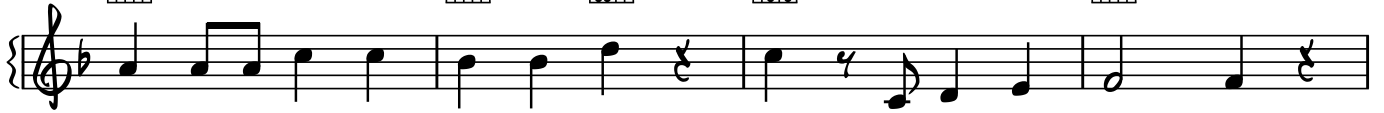
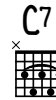
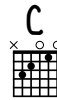
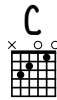
Cztery zielone słonie

ZWROTKA

♩ = 128

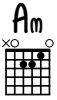
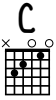
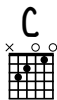
muzyka: Lucjan Kaszycki

POWTARZAĆ 5x



REFREN

♩ = 208



BUDOWA UTWORU: 5x ZWROTKA + REFREN



Jan Kanty Pawluśkiewicz (ur. 1942) to wybitny krakowski twórca muzyki filmowej, teatralnej, piosenek związanych z Piwnicą pod Baranami i nie tylko, założyciel zespołu Anawa. Jest kompozytorem muzyki do wielu znanych filmów (np. Wodzirej), musicalu „Szalona Lokomotywa”, oratorium, opery i poematu symfonicznego.

Marek Grechuta (1947 – 2006) to krakowski piosenkarz, kompozytor, poeta i malarz, którego twórczość nierozdzielnie związana była z Krakowem, w którym mieszkał i pracował. Był członkiem, a później długoletnim liderem zespołu Anawa, z którym nagrał utwory, które wpisały się nierozdzielnie w historię kultury polskiej. Jest autorem tekstu do piosenki „**Dni, których jeszcze nie znamy**”.

Utwór zadebiutował w 1971 roku na płycie Korowód i należy do najpopularniejszych w kanonie polskiej muzyki rozrywkowej.

Doczekał się wielu licznych interpretacji, w ostatnim czasie na listy przebojów trafiła wersja w wykonaniu Kamila Bednarka.

Foto: Sławek / Wikimedia Commons, licencja CC BY-SA 2.0

Dni których nie znamy

♩ = 74

muzyka: Jan Kanty Pawluśkiewicz

ZWROTKA

Em G D G Am E G D

REFREN

Am B Em C D G

C Am B Em C D G

INTERLUDIUM

Em Bm G D Em Bm G D

Am E C G Em Bm G D

Em Bm G D Em Bm G D

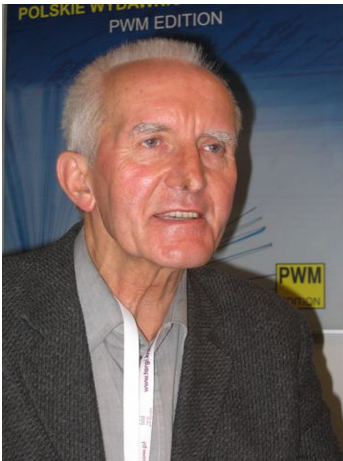
Am E C G Em Bm G D

D

2/4

BUDOWA UTWORU:

ZWROTKA
REFREN
ZWROTKA
REFREN
INTERLUDIUM
2X REFREN



Zygmunt Konieczny (ur. 1937r.) to krakowski kompozytor piosenki literackiej, muzyki teatralnej i filmowej. Zadebiutował w 1959 roku, w kabarecie Piwnica pod Baranami, z którym był związany przez prawie dziesięć lat. Skomponował wiele piosenek dla wykonawców Piwnicy, w tym dla Ewy Demarczyk, z którą współpracował od 1962 roku.

Piosenka „**Groszki i róże**”, do której ujmujący tekst napisali Julian Kasper i Henryk Rostworowski, należy do największych polskich przebojów, powstałych w latach sześćdziesiątych. Doczekała się wielu współczesnych wykonań, spośród których do najbardziej znanych należą interpretacje Natalii Przybysz i Ani Dąbrowskiej.

Foto: Mariusz Kubik / Wikimedia Commons, licencja: CC BY 3.0

Groszki i róże

♩ = 115

Zygmunt Konieczny

INTRO

Intro guitar and piano notation. The guitar part consists of two staves. The first staff has a treble clef and a key signature of three sharps (F#, C#, G#). The time signature is 3/4. The first two measures are marked with a slash, indicating they are to be played as a whole. The guitar chords are: A (x02020), A (x02020), Bm (x21202), and Bm (x21202). The piano part consists of two staves with a treble clef and a key signature of three sharps. The first two measures are marked with a slash, indicating they are to be played as a whole. The piano chords are: Bb (x21202), Bb (x21202), A (x02020), and A (x02020).

ZWROTKA

Verse guitar and piano notation. The guitar part consists of seven staves. The first staff has a treble clef and a key signature of three sharps. The time signature is 3/4. The guitar chords are: A (x02020), Bm (x21202), A (x02020), and A (x02020). The piano part consists of seven staves with a treble clef and a key signature of three sharps. The piano chords are: D (xx0232), E (x21202), F# (x21202), Bm (x21202), F#m (x21202), F#m (x21202), E (x21202), F# (x21202), Bm (x21202), Bm (x21202), A (x02020), C# (x02020), F#m (x21202), F#m (x21202), E (x21202), E (x21202), C#m (x02020), F#m (x21202), C# (x02020), and E (x21202). The piano part includes a 4FR (4th fret) marking for the C# chord in the 5th measure.

Three staves of musical notation in treble clef with a key signature of three sharps (F#, C#, G#). Above each staff are guitar chord diagrams for the following chords: A, Bm, A, A, F#7, F#7, Bm, Em, Em, F#, Bm, Bm.

CZĘŚĆ AD LIBITUM

First staff of the 'CZĘŚĆ AD LIBITUM' section. It features two chords: F#m and G7. The notation includes slurs and ties. Below the staff is a dashed line with the marking '8vb'.

Second staff of the 'CZĘŚĆ AD LIBITUM' section. It features two chords: Em7 and C#. The notation includes slurs and ties. Below the staff is a dashed line with the marking '(8)'.

Third staff of the 'CZĘŚĆ AD LIBITUM' section. It features one chord: E(b13). The notation includes slurs and ties. Below the staff is a dashed line with the marking '(8)'.

OSTATNIA ZWROTKA

A Bm A A

 D E F# Bm

 C# F#m F#m

 Bm Bm Bb Bb

 A A A Bm

 A A D E

 F# Bm C#

 RALL.

 A TEMPO F#m F# Bm Bm

 Bb Bb A A



Grzegorz Turnau (ur. 1967) to krakowski wokalista, pianista, aranżer, kompozytor i poeta, wykonawca piosenki poetyckiej. Jest laureatem licznych nagród, w tym dziewięciu Fryderyków, dwóch Wiktorów oraz Grand Prix Festiwalu w Opolu.

Debiutował na Studenckim Festiwalu Piosenki w Krakowie piosenką „Znów wędrujemy” (do wiersza Krzysztofa Kamila Baczyńskiego), będąc jeszcze uczniem III klasy liceum. Zdobył pierwszą nagrodę, a dzięki niej trafił do Piwnicy pod Baranami, na osobiste zaproszenie Piotra Skrzyneckiego. **„Między ciszą a ciszą”** pochodzi z najbardziej owocnego okresu współpracy Grzegorza z krakowskim poetą Michałem Zabłockim. Została ona wydana na płycie „To tu, to tam” w 1995 roku. Jak wspomina Michał, jej osobisty tekst powstał

niedługo po napisaniu słynnej „Brackiej”, a muzykę skomponował Grzegorz, mając już na pulpicie słowa późniejszego wielkiego przeboju.

Foto: Ja Fryta from Strzegom / Wikimedia Commons, licencja: CC BY-SA 2.0

Między ciszą a ciszą

♩ = 126

muzyka: Grzegorz Turnau

INTRO

Ab Eb/G Db/F C/E Db/F Eb(SUS4) Ab

Ab Eb/G Db/F C/E Db/F Eb(SUS4) Db(SUS4) Db

(A)

Ab Eb/G Db/F C/E Db/F Eb(SUS4) Ab

Ab Eb/G Db/F C/E Db/F Eb(SUS4) Ab

(B)

B E C/E F#/E

Bm E Am Bbm Eb

(C)

Ab Gb/Ab E B

Ab G/F E B

C^{MAJ}7/B C^{MAJ}7(b5)/B B^bm⁹ Eb⁹(ADD13)

(D)

Ab Eb/G Db/F C/E Db/F Eb(SUS4) Ab

Ab Eb/G Db/F C/E Db/F Eb(SUS4) Ab

Ab Eb/G Db/F C/E Db/F Eb(SUS4) Ab

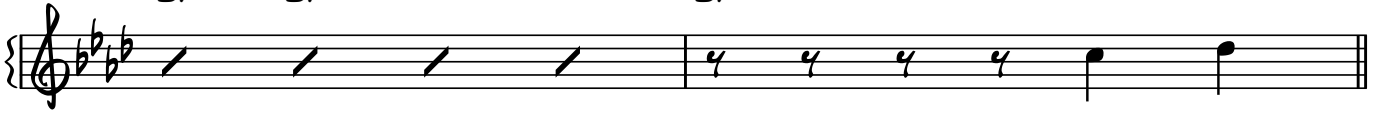
Ab Eb/G Db/F C/E Db/F Eb(SUS4) Ab

Db/F Eb(SUS4) Ab Db/F Eb(SUS4)

(E)

Db(SUS4) Db

Db

**(F)**

Ab

Gb/Ab

E

B



Ab

G/F

E

B



Ab

Gb/Ab

E

B



Ab

G/F

E

B



Cmaj7/B

Cmaj7(b5)/B

Bbm9

Eb9(ADD13)

**OUTRO**

Ab

Eb/G

Db/F

C/E

Db/F

Eb(SUS4)

Db(SUS4)

Db





Zbigniew Wodecki (1950 -2017) to jeden z najbardziej znanych krakowskich piosenkarzy. Był także kompozytorem i multi-instrumentalistą. Kilukrotny zdobywca nagród na Festiwalu Piosenki Polskiej w Opolu, sam tworzył muzykę i aranżacje własnych piosenek.

Utwór **„Nad wszystko uśmiech twój”** powstał jako kompozycja Wodeckiego, później znakomity tekst napisał Zbigniew Książek. Jak wspomina autor tekstów niezliczonych przebojów, ostatnie zmiany w słowach dokonane zostały w studio, podczas rejestracji wokalu. Wodecki zaprotestował przeciwko zaśpiewaniu wersu „Nad korniszonów słój”, który po konsultacji telefonicznej zamieniono na przesłodzony (zdaniem Książka) zwrot „Nad malin pełen słój”, którego słuchamy w nagraniu do dziś.

Foto: Jarosław Roland Kruk / Wikipedia, licencja: CC-BY-SA-3.0

Nad wszystko uśmiech Twój

♩ = 80

INTRO

muzyka: Zbigniew Wodecki

F#7(SUS4) F#7(SUS4) F#7(SUS4) F#7

ZWROTKA

B(ADD9) A9(b5) A9(b5)/D# G#m7 F#m7 B7

EmaJ7 B/D# C#m7 E/F#

1. B(ADD9) E/F# 2. B(ADD9) BmaJ9 B7

REFREN

EmaJ7 Em7(ADD9) B(ADD9) BmaJ7/A# G#m B/F#

EmaJ7 B/D# C#m7 E/B E6/F# F6/G

UWAGA: MODULACJA DO C

ZWROTKA

C(ADD9) Bb9(b5) Bb9(b5)/E Am7 Gm7 C7

Fmaj7 C/E Dm7 F/G

1. C(ADD9) F/G 2. C(ADD9) Cmaj9 C7

REFREN

Fmaj7 Fm7(ADD9) C(ADD9) Cmaj7/B Am C/G

Fmaj7 C/E Dm7 F/C F6/G F6/G

TUTAJ JEST SOLO NA FORMIE ZWROTKI Z 2. VOLTA
A POTEM JESZCZE RAZ REFREN

OSTATNIA ZWROTKA

C(ADD9) **Bb9(b5)** **Bb9(b5)/E** **Am7** **Gm7** **C7**

Fmaj7 **C/E** **Dm7** **F/G**

1.

C(ADD9) **C/E**

2.

Fmaj7 **C(ADD9)/E** **Dm7** **F6/G** **C(ADD9)**

RALL.



Andrzej Zarycki (ur. 1941) to krakowski kompozytor muzyki rozrywkowej, symfonicznej, teatralnej, filmowej oraz poezji śpiewanej. Związany z Piwnicą pod Baranami, jest twórcą muzyki do wielu filmów i ponad 200 spektakli teatralnych, a także zdobywcą wielu nagród festiwalowych. W 1966 roku rozpoczął współpracę z Ewą Demarczyk, dla której skomponował najśłynniejsze przeboje, wśród których, do najbardziej znanych należy **„Na moście w Avignon”**. Utwór powstał do wiersza napisanego przez Krzysztofa Kamila Baczyńskiego. Wspomniany w piosence most powstał w XII wieku, we Francji, na rzece Rodan. Był miejscem, gdzie odbywały się zabawy taneczne. Ciekawostką jest, że piosenka tak spodobała się

publiczności, że Ewa Demarczyk na koncertach rozdawała słuchaczom kartki z tekstem, aby mogli śpiewać wraz z nią.

Foto: Teatr Groteska / materiały prasowe

Na moście w Avignon

♩ = 125

muzyka: Andrzej Zarycki

INTRO

Bb F7 Bb Eb Bb F7 Bb Fm

The intro consists of eight guitar chords: Bb, F7, Bb, Eb, Bb, F7, Bb, and Fm. The staff shows a 4/4 time signature with a key signature of two flats (Bb and Eb). The first four measures contain rhythmic slashes, indicating a strumming pattern.

ZWROTKA

Bb Fm Bb Fm Bb Fm Bb G

C G C G C G C Bb

Eb Bb Eb Bb Eb B Eb F

The verse is divided into three lines of chords. The first line has chords Bb, Fm, Bb, Fm, Bb, Fm, Bb, and G. The second line has C, G, C, G, C, G, C, and Bb. The third line has Eb, Bb, Eb, Bb, Eb, B, Eb, and F. The staff shows a 4/4 time signature with a key signature of two flats. The first measure of each line is marked with a repeat sign.

REFREN

Bb F7 B7 Eb

Bb F Bb Fm Bb Fm

The chorus consists of two lines of chords. The first line has Bb, F7, B7, and Eb. The second line has Bb, F, Bb, Fm, Bb, and Fm. The staff shows a 4/4 time signature with a key signature of two flats.

BUDOWA UTWORU: INTRO, 3X ZWROTKA Z REFRENEM, 2X REFREN DO WYCISZENIA



Marek Jackowski (1946-2013) to gitarzysta, kompozytor, aranżer, wokalista, a także publicysta muzyczny. W 1975 roku założył zespół Maanam, który po licznych zmianach personalnych zadebiutował w 1979 roku, szybko stając się najpopularniejszym krakowskim zespołem rockowym lat osiemdziesiątych. Skomponował dla swojej formacji niemal cały repertuar, jest także autorem muzyki do filmów, z których najśłynniejszym jest „Wielka Majówka”. Autorką tekstu przeboju **„Ta noc do innych jest niepodobna”** jest Olga Jackowska, występująca w zespole Maanam jako wokalistka, znana publiczności pod pseudonimem Kora. Piosenka, pochodząca ze wspomnianego powyżej filmu, wydana została w 1981 roku jako singiel, jeszcze przed ukazaniem się debiutanckiego, legendarnego już albumu zespołu, pt. „Maanam”

Foto: www.bibliotekapiosenki.pl

Ta noc do innych jest niepodobna

♩ = 106

muzyka: Marek Jackowski

INTRO

G#m F# C#m F# G#m F# C#m F#

The Intro section consists of a single staff in 4/4 time. Above the staff, eight guitar chords are listed: G#m, F#, C#m, F#, G#m, F#, C#m, and F#. Each chord is accompanied by a fretboard diagram showing the fingerings. The staff itself contains a series of diagonal slashes, indicating that the guitar should play these chords throughout the introduction.

ZWROTKA

G#m F# C#m F# G#m F# C#m F#

The first line of the chorus features a melody on a single staff. Above the staff, the chords G#m, F#, C#m, F#, G#m, F#, C#m, and F# are listed with their respective fretboard diagrams. The melody begins with a whole rest, followed by quarter notes G4, A4, B4, and C5. A triplet of eighth notes (B4, A4, G4) is marked with a '3' and a bracket. The line ends with a whole rest and a double bar line.

G#m F# C#m F# G#m F# C#m F#

The second line of the chorus continues the melody. It starts with a whole rest, followed by quarter notes G4, A4, B4, and C5. A triplet of eighth notes (B4, A4, G4) is marked with a '3' and a bracket. The line ends with a whole rest and a double bar line.

G#m F# C#m F# G#m F# C#m F#

The third line of the chorus continues the melody. It starts with a whole rest, followed by quarter notes G4, A4, B4, and C5. A triplet of eighth notes (B4, A4, G4) is marked with a '3' and a bracket. The line ends with a whole rest and a double bar line.

G#m F# C#m F# G#m F# C#m F#

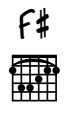
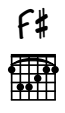
The fourth line of the chorus continues the melody. It starts with a whole rest, followed by quarter notes G4, A4, B4, and C5. A triplet of eighth notes (B4, A4, G4) is marked with a '3' and a bracket. The line ends with a whole rest and a double bar line.

C#m C#m C#m C#m

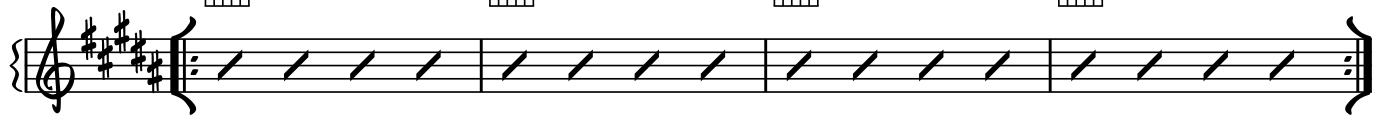
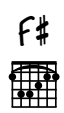
The final line of the chorus features a melody on a single staff. Above the staff, four C#m chords are listed with their respective fretboard diagrams. The melody consists of a whole rest followed by quarter notes G4, A4, B4, and C5. The line ends with a whole rest and a double bar line.

2

REFREN

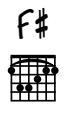
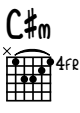
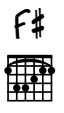
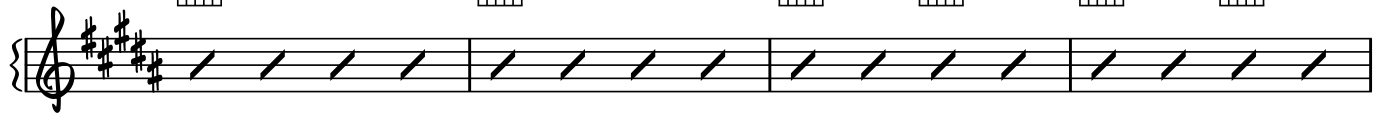
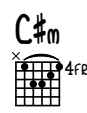


SOLO



TUTAJ:
ZWROTKA
2X REFREN

CODA



BUDOWA UTWORU:

- ZWROTKA
- REFREN
- SOLO
- ZWROTKA
- REFREN
- CODA



Andrzej Zieliński (ur. 1944) jest założycielem powstałej w 1965 roku krakowskiej grupy Skaldowie, pianistą, wokalistą i kompozytorem większości jej repertuaru. Wraz zespołem nagrał wielką liczbę przebojów, nagradzanych na licznych festiwalach, znanych i śpiewanych przez kolejne pokolenia Polaków.

Kompozycja „**W żółtych płomieniach liści**” powstała do gotowego już tekstu Agnieszki Osieckiej. Liryczna i nastrojowa ballada, opowiadająca o rozejściu dwojga ukochanych, ma jednak swoje drugie, szerzej nieznanie tło. Jak wspomina dziennikarz muzyczny, Piotr Metz, tak naprawdę jest niewyłapaną przez cenzurę opowieścią o rozstaniach, do których, poprzez nakaz wyjazdu z kraju, zmuszeni

zostali ludzie pochodzenia żydowskiego, po głośnych wydarzeniach marca 1968 roku.

Foto: Mariusz Kubik / Wikimedia Commons, licencja: CC BY 3.0

W żółtych płomieniach liści

muzyka: Andrzej Zieliński

♩ = 85

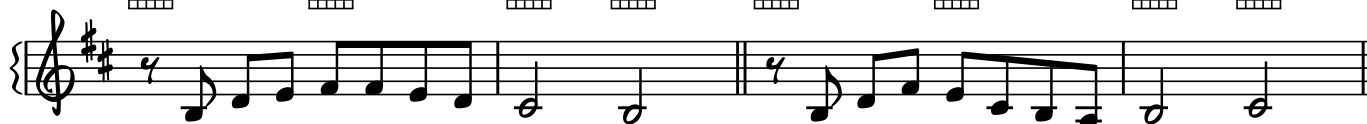
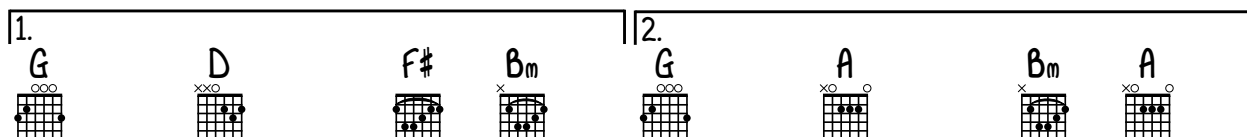
INTRO



ZWROTKA



POWTÓRKA TRZY RAZY



REFREN



C F#/A# Bm Bm/A

1. G E/G# A 2. G A

INTRO

Bm A/B Bm A/B Bm A/B Bm A/B

BUDOWA UTWORU: 3x (ZWROTKA + REFREN + INTRO)



Zbigniew Wodecki (1950 -2017) to jeden z najszerzej znanych krakowskich piosenkarzy. Był także kompozytorem i multi-instrumentalistą. Kilukrotny zdobywca nagród na Festiwalu Piosenki Polskiej w Opolu, sam tworzył muzykę i aranżacje własnych piosenek. Choć wśród najbardziej znanych jego przebojów słuchacze wymieniają „Zaczynij od Bacha”, „Oczarowanie”, „Chałupy Welcome To” oraz nieśmiertelną „Pszczółkę Maję”, to on sam, spośród utworów, które najbardziej lubił wykonywać na koncertach, najczęściej wskazywał na „**Z Tobą chcę oglądać świat**”.

Kompozycja powstała w roku 1986, autorem tekstu do gotowej już muzyki został Jonasz Kofta. Był wielokrotnie wykonywany solo, a także w duetach, z których najbardziej znany jest ten ze Zdzisławą Sośnicką, która przyczyniła się do dokończenia kompozycji, pierwotnie powstałej jako czteroakordowy zwrot melodyczno-harmoniczny.

Foto: Jarosław Roland Kruk / Wikipedia, licence: CC-BY-SA-3.0

Z Tobą chcę oglądać świat

♩ = 59

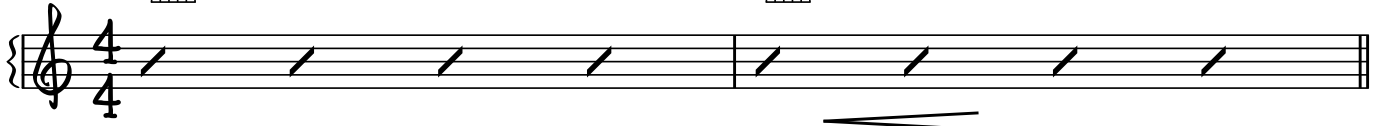
muzyka: Zbigniew Wodecki

INTRO

C



C



ZWROTKA

C(ADD9)



Cm7(b5)



C



C(ADD9)



Cm7(b5)



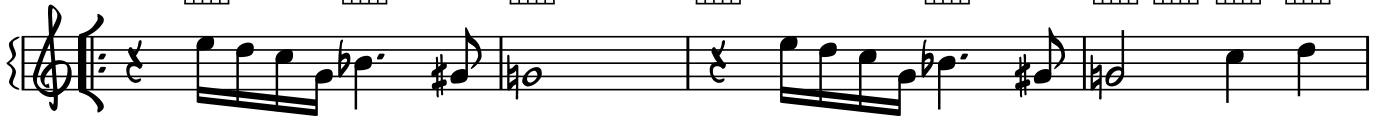
C



C+ Am/C



C7



Fmaj7



Fm9



Em9



A7(b9)



Dm7



Fmaj7/G



G+9



Fmaj7



Fm9



Em9



A7(b9)



Dm7



Fmaj7/G



G+9



C(ADD9)



Am11



Dm7



F6/G



C(ADD9)



Am11



Dm7



F6/G



Fmaj7



C/E



Dm7



C/E



Fmaj7



C/E



Dm7



F6/G



C(ADD9)



Am11



Dm7



F6/G



C(ADD9)



Am11



Dm7



F6/G



Fmaj7



C/E



Dm7



C/E



Fmaj7



C/E



Dm7



F6/G



ZWROTKA

C(ADD9) C_m7(b5) C C(ADD9) C_m7(b5) C C+ Am/C C7
 Fmaj7 F_m⁹ E_m⁹ A7(b9) D_m7 Fmaj7/G G⁺9

CODA

C(ADD9) C_m7(b5) C(ADD9) C_m7(b5)
 C(ADD9) C_m7(b5) C(ADD9) C_m7(b5) C(ADD9)

RALL.